
TeleTrader Professional

Telepítési útmutató és kezdeti lépések

TeleTrader **Professional**



V 7.1.0.608, Jul 1 2008

TeleTrader Software AG, Salzries 15, A-1010 Vienna, Austria

<http://professional.teletrader.com/>

Copyright © TeleTrader Software AG 1993-2008.
Minden jog fenntartva

TELETRADER

TARTELOMJEGYZÉK

Telepítés

telepítés	1
A TELETRADER Professional letöltése	2
A TeleTrader Professional telepítése	4
A TELETRADER Professional elindítása	8
Első lépések a TELETRADER Professionalban	12
A fő applikációs ablak	12
A Navigációs Sáv	12
Árfolyamoldal	13
Grafikonok	14
Értékpapírok, szimbólumok keresése	15
Hírek megjelenítése	16
Munkaterület	17
További dokumentumtípusok és funkciók áttekintése	18
Automatikus frissítés	19
Szoftver frissítések ellenőrzése	19
Automatikus frissítések	19
Szoftverfrissítési beállítások	20
HIBAKEZELÉS	21
Hibajelentés küldése	21
Hibaüzenetek	22
Hálózatellenőrzés	24
további szoftverek csatlakoztatása	26
Egyéb lehetőségek a TeleTrader adatszerverének elérésére	26
Online meghajtókon keresztül munkaterület megosztás	28
TeleTrader Professional telepítése Apple Mac gépekre	29
Ügyféltámogatás	31
Felhasználói Útmutató	31
Online Ügyfélszolgálat	31
E-Mail Szupport	32
Forrádrót Szupport	32

TELEPÍTÉS

Üdvözölöm Önt a TELETRADER Professional telepítési útmutatójában. Ez a segédlet bemutatja, hogyan kell letölteni és telepíteni a programot.

Kérjük, mindenekeelőtt ellenőrizze, hogy számítógépe megfelel a következő minimálisan szükséges technikai követelményeknek.

Számítógépes konfiguráció

Hardver	PC with 1 GHz or more
Operációs Rendszer	Ajánlott: Windows XP, Vista, vagy Windows 2000 SP1 Támogatott: Windows NT 4.0 Minden operációs rendszerhez szükséges még a .NET környezetrendszer valamint a legfrissebb letelepített szerviz csomag. Némelyik funkció MS Internet Explorer 5.5 (vagy ennél frissebb verziót) igényel.
RAM	≥ 512 MB ajánlott. Ajánlott: > 1GB hosszú idősorok, vagy nagy mennyiségű grafikon megjelenítése esetén
HDD (szabad merevlemez terület)	~ 60 MB szabad lemezterület szükséges a teljes telepítéshez.

Internet kapcsolat

A folyamatosan fennálló Internet kapcsolat a következő jellemzőknek kell megfeleljen:

- Minimális sebesség 33,6 kbps.
- Ajánlott sebesség 64 kbps vagy több.

Tűzfalak

- A 80-as vagy a 2088-as port-nak nyitva kell állnia a kimenő TCP kapcsolathoz.
- Némelyik szolgáltatás (automatikus szoftverfrissítés, fundamentális adatfrissítés) HTTP kapcsolatot igényel.
- Az egyéni tűzfalagnál be kell állítani, hogy a tűzfal elfogadja a TELETRADER Professional forgalmát. Kérjük engedélyezze valamelyiket a következő két lehetőség közül:
 - Engedélyezze a TELETRADER Professional kimenő forgalmát
 - Engedélyezze a 2088-as port TCP forgalmát (és a 80-as port HTTP forgalmát)
- SOCKS proxikat támogatunk

Viruskeresők, vírusirtók

Jobb teljesítmény elérése érdekében ajánljuk, hogy úgy állítsa be a víruskereső, vírusirtó programját, hogy az ne pásztázza a Professional könyvtárakat. A Professional könyvtárak általában a C:\Program Files\TeleTrader\Professional\ és a C:\Documents and Settings\[user]\Application Data\Professional útvonalon találhatóak. A Professional végrehajtó programja pontos megnevezése: Professional.exe

A TELETRADER Professional letöltése

A Professional programot letöltheti a <http://professional.teletrader.hu> honlapról.

Megjegyzés: Kérjük, hogy mindig az önkicsomagoló (EXE) telepítő állományt töltsse le a ZIP állomány helyett. Csak abban az esetben töltsse le a ZIP állományt, ha erre az Ön rendszer adminisztrátora vagy HelpDesk munkatársunk kérte.

- Indítsa el Internet böngészőjét és nyissa meg a <http://professional.teletrader.com/download> honlapot
- Az egér bal fülével kattintson az Ön által preferált nyelvű linkre. Felhívjuk figyelmét, hogy különböző országokban különböző akciók, adattartalmak érhetők el, valamint a szoftver nyelve is ennek megfelelően változik.
- Az Internet Explorer dialógus ablakába kattintson a **Megnyitás** vagy **Futtatás** gombra, hogy elindítsa a telepítést.



A letöltési panel más formában is előfordulhat, annak függvényében, hogy Ön milyen böngészőt használ, illetve operációs rendszert használ.

- Az alábbi példához hasonló további biztonsági figyelmeztetések megjelenhetnek az Ön gépén, miután befejezte a letöltést:



- Kattintson a **Megnyitás** és **Futtatás** gombokra a telepítés elindításához.

Alternatív választásként:

- Az egér balfülével kattintson a letöltés hivatkozásra.
- Kattintson a **Mentés** gombra.
- Jegyezze meg a letöltési könyvtár útvonalát.

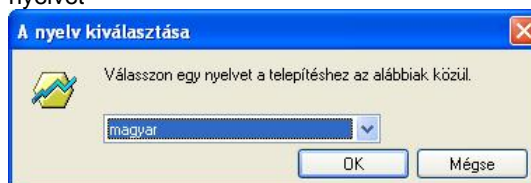
- Letöltés után futtassa az önkicsomagoló letöltött állományt.

A TeleTrader Professional telepítése

A TeleTrader Professional telepítéséhez kövesse a következő lépéseket.

A program nyelének kiválasztása

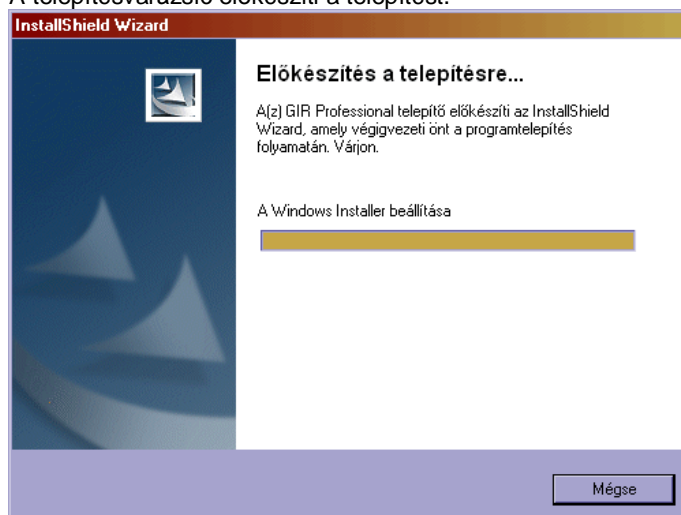
- A nyelvválasztási panelből válassza ki az igényeinek megfelelő nyelvet



Megjegyzés: Amennyiben nem választ, az alapértelmezetten beállított nyelv lesz a program nyelve.

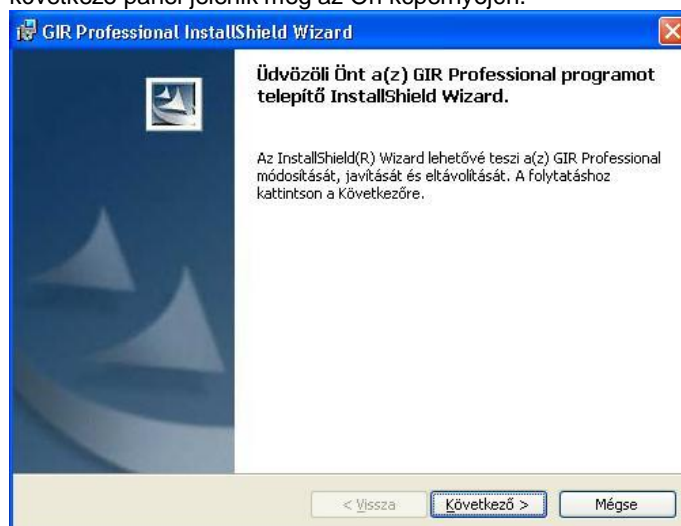
A telepítés előkészítése

- A telepítésvarázsló előkészíti a telepítést.



Az InstallShield Asszisztens

- Amint az InstallShield Wizard előkészületek befejeződnek, a következő panel jelenik meg az Ön képernyőjén.



- Kattintson az egér bal fülével a **Következő** gombra a telepítés folytatásához.

A licencszerződés elfogadása

- Kattintson az egér bal fülével az **Elfogodom a licencszerződés feltételeit** opcióra.



- Kattintson a **Következő** gombra.

A név beírása

- A következő panelbe írja be a nevét. Kérjük, vegye figyelembe, hogy ide nem a felhasználói nevét és jelszavát kell beírnia.

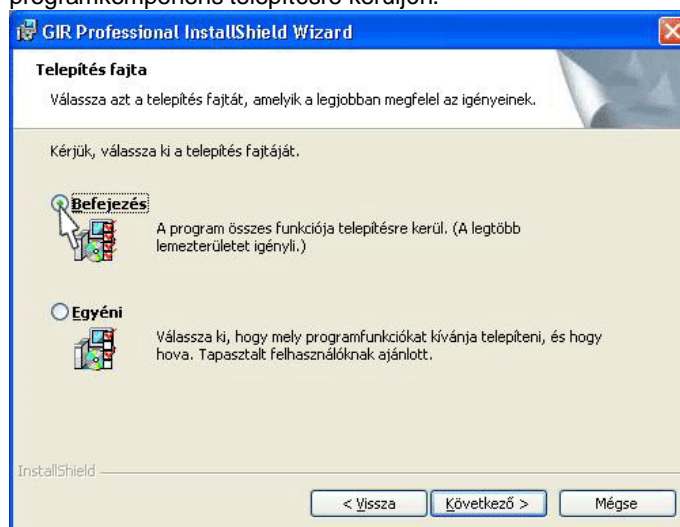


- If not already selected click on the option
- Válasza a „**Bárki számára, aki ezt a gépet használja (minden felhasználó)**” opciót, amennyiben azt szeretné, hogy a számítógép minden felhasználója elérje a TELETRADER Professional programot.
- Kattintson a **Következő** gombra.

A telepítési típus kiválasztása

- A következő dialógusban egyszerűen hagyja jóvá a jelenlegi beállításokat, ezzel gondoskodva arról, hogy minden szükséges

programkomponens telepítésre kerüljön.

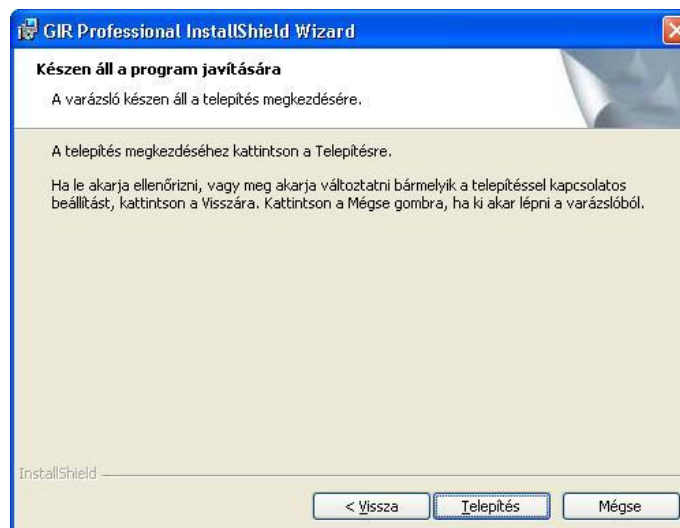


- Kattintson a **Következő** gombra.

Megjegyzés: A *Befejezés* opció a TELETRADER Professional szoftvert az alapértelmezett C:\Program Files\TELETRADER Professional\ könyvtárba telepíti. Amennyiben más könyvtárba szeretné telepíteni a programot, válassza az *Egyéni* opciót, majd adja meg a telepítési útvonalat. Ha bizonytalan, hogy melyik megoldást is válassza, kattintson a *Befejezés*, majd a **Következő** gombra.

A telepítés elindítása

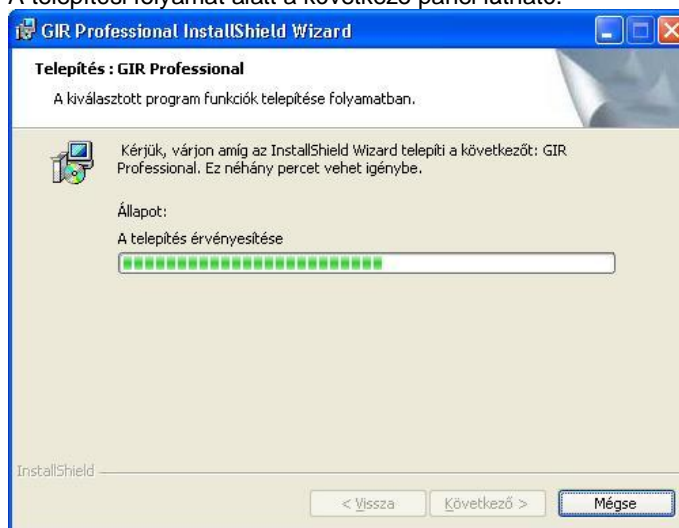
- Miután a InstallShield Wizard által feltett kérdéseket megválaszolta, készen áll a telepítésre.



- Kattintson a **Telepítés** gombra.

A telepítési folyamat

- A telepítési folyamat alatt a következő panel látható.



Megjegyzés: A számítógép teljesítményének függvényében, a telepítés néhány percet igénybe vehet, ezért kérjük, legyen türelemmel és ne szakítsa meg a telepítési folyamatot.

A telepítés befejezése

- Amint az InstallShield Wizard befejezte a telepítést a következő panel jelenik meg a képernyőjén.



- Válasza a **Kezdeti lépések útmutató** opciót, amennyiben a termék alkalmazásának kezdeti lépéseiről szeretne tájékozódni. Kattintson a Befejezés gombra a telepítés befejezéséhez. Amennyiben nem szeretné azonnal elindítani a TELETRADER Professionalt, akkor előbb vegye ki a pipát az **Alkalmazás indítása** elől.

A TELETRADER Professional elindítása

A Professional telepítése után kövesse a következő lépéseket.

- Indítsa el a programot az Asztalán található TELETRADER Professional ikonra való duplakattintással.



- A másik módja a program elindításnak a Start a **start** → **Minden Program** → **TELETRADER Professional** → **TELETRADER Professional**



TeleTrader MDS Login dialógus

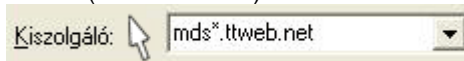
- A Login adatok megadásánál a következő dialóguspanel jelenik meg.



- Amennyiben még nem iratkozott fel egy ingyenes demóra, a <http://professional.teletrader.com> oldalon kattintson a **TÖLTSE LE** feliratú zöld gombra a jelentkezés érdekében. A program használatához a regisztrációra feltétlenül szükség van. A hozzáférési adatokat e-mailben kapja meg.
- A regisztrációs folyamat végén kapott válaszevélben olvashatja Felhasználónevét írja be. (A windows programokban használt másolás-beillesztés funkcióját is igénybe veheti az egyszerűség és pontosság kedvéért.)
- Írja be az e-mailben kapott jelszavát. (A másolás-beillesztés funkciót itt is alkalmazhatja.)
- Kattintson a **Jelszó mentése** opcióra, hogy a program gondoskodjon az automatikus újrapcsolódásokról.
 Jelszó mentése
- Amennyiben a **Bejelentkezési párbeszéd** opció nincs bepipálva, úgy a TELETRADER Professional következő indításakor ez a panel nem fog megjelenni. (Megjegyzés: Lehetőség van a bejelentkezési


párbeszéd panel megjelenítésére, amennyiben a program indítása után lenyomja a Shift billentyűt.)

- Az „**utoljára használt munkaterület indítása**” kiválasztása esetén a következő rendszerindításkor az utoljára használt munkaterület betöltése automatikusan megtörténik.
- Kérjük ellenőrizze, hogy a **szerver** mezőbe a következők vannak-e beírva: (mds*.ttweb.net).



Kiszolgáló:

- Kattintson az **Elfogadom a licencszerződés feltételeit** opcióra. Az egér bal fülével rákattintva az EULA gombra, elolvashatja a licencszerződést.
- Kattintson az OK gombra a TELETRADER Professional elindításához.



TeleTrader MDS bejelentkezés

Felhasználó: OK

Jelszó: Mégse

Jelszó mentése

Bejelentkezési párbeszédj

Kiszolgáló: Beállítások...

Elfogadom a licencszerződés feltételeit EULA...

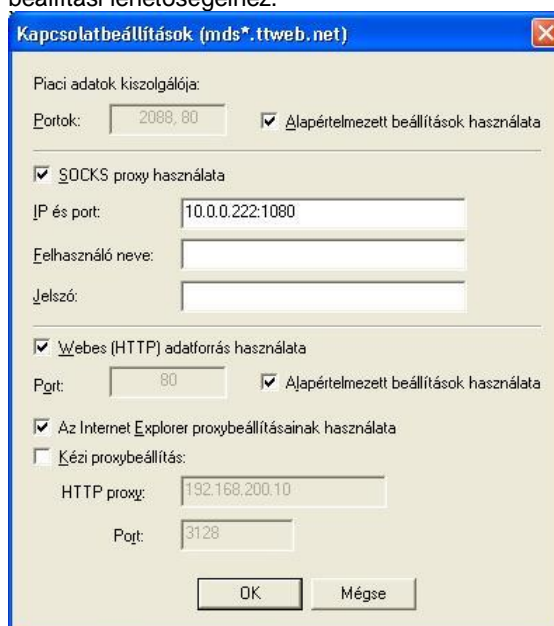
Nem fogadom el a licencszerződés feltételeit

Want to register for a [Free Demo](#)? Forgot your [Password](#)?

SOCKS proxy konfiguráció

A SOCKS proxy használata egy opcionális szolgáltatás, ezért kérjük körültekintően vegye igénybe. Csak akkor használja, ha biztos benne, hogy használnia kell.

- A TeleTrader MDS Login párbeszédpanelben kattintson a **Beállítások...** gombra, hogy eljusson a SOCKS proxy kapcsolatok beállítási lehetőségeihez.



Kapcsolatbeállítások (mds*.ttweb.net)

Piaci adatok kiszolgálója:

Portok: Alapértelmezett beállítások használata

SOCKS proxy használata

IP és port:

Felhasználó neve:

Jelszó:

Webes (HTTP) adatforrás használata

Port: Alapértelmezett beállítások használata

Az Internet Explorer proxybeállításainak használata

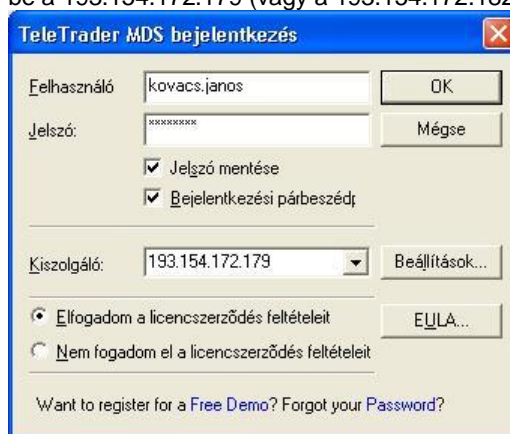
Kézi proxybeállítás:

HTTP proxy:

Port:

OK Mégse

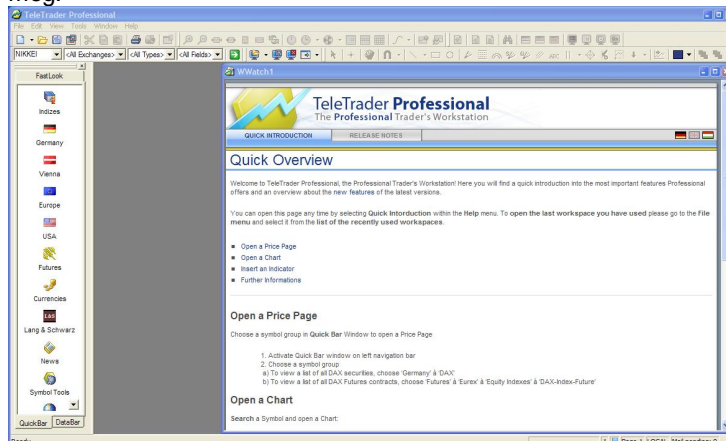
- Válassza ki a **SOCKS proxy használata** opciót
- Az **IP és Port** mezőbe írja be az Ön SOCKS proxy-jának megfelelő IP címet (például. 10.0.0.222), majd írja be a Portot is (például 1080), a két számérték elválasztására használja a “.” karaktert. Amennyiben a Socks konfigurációjával nincs tisztában, kérdezze meg rendszergazdáját.
- Írja be a SOCKS proxy által igényelt **Felhasználói nevet és Jelszavát**, vagy hagyja üresen a mezőket amennyiben autentikálás nem szükséges.
- Kattintson az **OK** gombra.
- A TeleTrader MDS Login dialógus ablakban a **Kiszolgálóhoz** írja be a 193.154.172.179 (vagy a 193.154.172.182) IP címet.



- Kattintson az **OK** gombra a belépéshez.

Gyors bemutatkozás

- A program első indítását követően a következő képernyő jelenik meg.



- A **Rövid bemutató** elmagyarázza a legfontosabb információkat a program használatával kapcsolatban, valamint segítséget nyújt a kezdeti lépésekben. Olvassa el és próbálja alkalmazni a leírt funkciókat.
- A **Rövid bemutató** bármikor előhívható a Sugó menü Rövid bemutató almenüpontjain keresztül. (Automatikusan csak az első indítás alkalmával jelenik meg!)

TeleTrader Professional bezárása

- A program bezárásához kattintson az egér bal fülével a Professional ablak jobb felső sarkában látható keresztre.



- A következő lépésben az alkalmazás megkísérli bezárni az Ön TELETRADER Professional alkalmazását rákérdezve, hogy kívánja-e menteni a munkaterületet. A munkaterület elmenti az összes dokumentumot és beállítást egy állományba, melyet később újból megnyithat. Kattintson **Igen**-re vagy **Nem**-re annak függvényében, hogy szeretné elmenteni a munkaterületet, vagy nem.



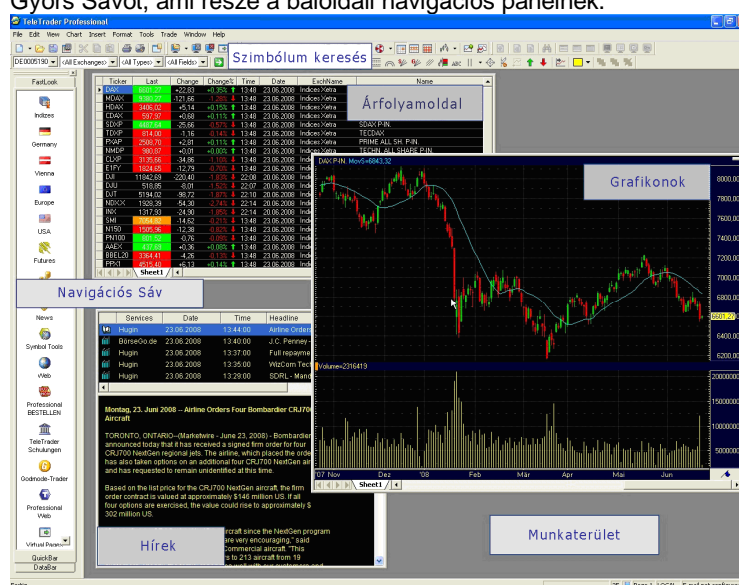
ELSŐ LÉPÉSEK A TELETRADER PROFESSIONALBAN

Az elkövetkező sorok egy rövid ismertetőt tárnak Ön elé a telepítés utáni első lépések megtevése érdekében.

A fő applikációs ablak

Amikor elindítja a Professional, a programot egy üres képernyőfelülettel jelentkezik. Ez a fejezet segíteni fog Önnek abban, hogy árfolyamoldalakot, grafikonokat, híroldalakat nyisson meg, szimbólumkereséseket végezzen és dokumentumait egy munkaterületen elmentse.

A legfontosabb instrumentumok, szimbólumok megjelenítéséhez használja a Gyors Sávot, ami része a baloldali navigációs panelnek.



A Professional elindításához, valamint az alkalmazásba történő belépéshez, kérjük tekintse meg a 8-ik oldalon leírt „TeleTrader Professional elindítása” részt.

A Navigációs Sáv

A navigációs sáv a főablak bal oldalán látható és 3 nézettel rendelkezik: GyorsNézet, GyorsSáv, AdatSáv.

- Amennyiben a Navigációs sáv nem látható kapcsolja be az **F4**-es billentyű lenyomásával.
- Az egér bal fülével kattintva válthat a **GyorsNézet**, **GyorsSáv**, **AdatSáv** navigációs sávok között. Kattintson a **GyorsSávra**.



Megjegyzés: A **GyorsSáv** tartalmát a TeleTrader karbantartja és frissítésre kerül amikor Ön elindítja a programot. A **GyorsNézet** tartalmát Ön tartja karban. Használja a gyakran követett szimbólumok elérésére.

Árfolyamoldal megnyitása

- Kattintson az egér bal fülével az **Indexek (Indices)**, majd az **Áttekintés (Overview)** menüpontra a megjelenő menüben.



- Ennek eredményeként egy árfolyamoldalnak kell megjelennie, mely néhány indexet tartalmaz.

Árfolyamoldal

Az árfolyamoldalon néhány értékpapír látható, árfolyam értékekkel együtt. Minden értékpapír külön sorban látható

Ticker	Last	Time	Change	Change%	Vol	Bid	BidSize	AskSize	Ask	Date	Name
AGRIPEX	2800,00	11:48	-200,00	-6,87%	31	1700,00	120	75	2990,00	2006.10.05	Ordinary Shares of Agrimill - Agrin
ANY	6045,00	16:35	-205,00	-3,39%	10161	6000,00	9	20	6100,00	2006.10.20	Ordinary Shares of Allianz Nyomda
BIF	9300,00	15:46	-350,00	-3,63%	3048	9400,00	3000	101	9645,00	2006.10.27	Ordinary Shares of BIF
BOHEM	2300,00	16:20	-10,00	-0,44%	61722	2885,00	2	688	2935,00	2006.10.27	Ordinary Shares of BorsoodChem
GABEV	130,00	16:35	-33,00	-25,38%	1000	89,00	100	4973	163,00	2006.10.27	Ordinary Shares of Cassel Holding
DANUBIUS	6300,00	15:19	-45,00	-0,71%	3412	6165,00	70	39	6340,00	2006.10.27	Ordinary Shares of Danubius Hotel
DEMASZ	19760,00	16:11	+20,00	+0,10%	17559	19705,00	500	101	19775,00	2006.10.27	Ordinary Shares of DEMASZ
ECONET	67,00	16:35	+7,00	+11,67%	832645	64,00	10000	26112	68,00	2006.10.27	Ordinary Shares of econet.hu
EGIS	26200,00	16:35	0	0,00%	6307	26605,00	2	51	26930,00	2006.10.27	Ordinary Shares of EGIS
EHEP	698,00	11:43	-5	-0,72%	5	690,00	300	76	698,00	2006.10.25	Ordinary Shares of EHEP
ELMU	29300,00	15:09	-700,00	-2,33%	40	29310,00	15	4	30035,00	2006.10.27	Ordinary Shares of ELMp
EMASZ	18400,00	15:46	0	0,00%	1276	18100,00	54	800	18500,00	2006.10.27	Ordinary Shares of EMASZ
FHB	1517,00	16:35	-36,00	-2,32%	65289	1511,00	100	4660	1550,00	2006.10.27	Ordinary Shares of FHB
FORRASZ	1070,00	12:01	0	0,00%	194	1070,00	306	470	1100,00	2006.10.27	Ordinary Shares of Forrász "A"
FORRASZB	870,00	16:11	+10,00	+1,16%	722	855,00	467	103	890,00	2006.10.27	Ordinary Shares of Forrász "B"
FOTEX	598,00	16:35	-10,00	-1,64%	132102	595,00	100	993	598,00	2006.10.27	Ordinary Shares of FOTEX
FREESOFT	2500,00	11:25	-30,00	-1,19%	60	2480,00	21	20	2590,00	2006.10.26	Ordinary Shares of FreeSoft
GARDENIA	175,00	16:35	-14,00	-7,43%	5720	172,00	2000	220	188,00	2006.10.27	Ordinary Shares of Gardenia PLC
GLOBUS	460,00	16:24	0	0,00%	28252	0	0	0	0	2006.09.21	Ordinary Shares of Globus
GRAPHI	1799,00	16:35	+13,00	+0,72%	68937	1700,00	30	20	1735,00	2006.10.27	Ordinary Shares of Graphisoft SE
HUMET	80,00	16:35	0	0,00%	52544	59,00	2000	15810	61,00	2006.10.27	Ordinary Shares of HUMET Plc
HUNGENT	1450,00					800,00	1000	0	0		Ordinary Shares of HUNGAGENT
IB	4149,00	14:21	+148,00	+3,70%	100	4025,00	12	5	4148,00	2006.10.27	Ordinary Shares of Inter-Europe B
WRACK						0	0	0	0		Ordinary Shares of Kisterpecki
KONZUM	218,00	16:35	+8,00	+3,81%	2702	209,00	100	1002	221,00	2006.10.27	Ordinary Shares of Konzum
LINMAR	2485,00	11:16	+10,00	+0,41%	649	2430,00	100	50	2485,00	2006.10.27	Ordinary Shares of Linamar Hunga
MTELEKOM	981,00	16:35	-2,00	-0,21%	365490	980,00	149999	10000	983,00	2006.10.27	Ordinary Shares of MAGYAR TELE
MOL	20835,00	16:35	-5,00	-0,02%	125693	20850,00	5000	5000	20750,00	2006.10.27	Ordinary Shares of MOL Plc
EXBUS	130,00	16:35	+1,00	+0,78%	6941	127,00	330	1000	130,00	2006.10.27	Ordinary Shares of Exbus
NOVOTRAD	1015,00	13:22	-85,00	-8,05%	44	1002,00	500	235	1095,00	2006.10.27	Ordinary Shares of Novotrade
OTP	7294,00	16:35	-20,00	-0,27%	881115	7260,00	165	286	7345,00	2006.10.27	Ordinary Shares of OTP Bank
PFLAX	689,00	15:32	0	0,00%	3222	615,00	148	13	698,00	2006.10.27	Ordinary Shares of Pannonflax
PLAST	3402,00	15:12	0	0,00%	189	3402,00	75	140	3425,00	2006.10.27	Ordinary Shares of PANNOPLAS
PVALTO	570,00	14:18	-9,00	-1,56%	210	569,00	60	60	600,00	2006.10.27	Ordinary Shares of Pannon-V&A
PHYLAXIA	68,00	16:35	0	0,00%	404060	66,00	71235	34047	70,00	2006.10.27	Ordinary Shares of Phylaxia Pharm
QUAESTOR	300,00	11:03	0	0,00%	135	270,00	100	135	310,00	2006.10.17	Ordinary Shares of QUAESTOR SE
DEBA	683,00	16:35	+4,00	+0,59%	116316	680,00	130	3000	683,00	2006.10.27	Ordinary Shares of DEBA

Egy grafikon megnyitása az árfolyamoldalból

- Kattintson duplán az árfolyamoldal első sorára.

Ticker	Last	Change	Change%
BUX	22738,91	-49,63	-0,22%
BUMIX	2286,87	-11,20	-0,49%
CETOP20	2701,43	-25,47	-0,93%
RAX	1574,34	-7,36	-0,47%
DMIX	8,19	+0,03	+0,37%

További dokumentumok megnyitása egy Árfolyam ablakból

- Az egér jobb fülével kattintson valamelyik értékpapír sorára.

- Kattintson a **Megnyitás** menüpontra, majd a megnyitni kívánt dokumentum típusra.



Grafikonok

Az értékpapírok árfolyama grafikonos ábrázolása.



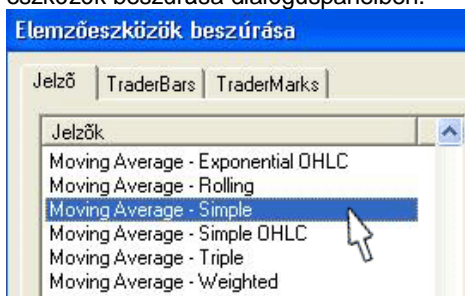
Az ábrázolt adatok sűrűségének változtatása

- A grafikonon ábrázolt adatok sűrűségének változtatásához kattintson az egér bal fülével az ikonsorban látható Minden tick, Ticksáv, Napközbeni, Napi, Heti, Havi kis ikonokra.



Indikátor beszúrása

- Kattintson az egér bal fülével valahová a grafikonon, hogy aktívvá tegye.
- A billentyűzeten nyomja le a **Ctrl+T** billentyű kombinációt.
- Majd kattintson a **Moving Avarage – Simple** indikátorra az Elemző eszközök beszúrása dialóguspanelben.



- Kattintson a **Beszúrás** gombra.
- Kattintson a **Bezárás** gombra, hogy kilépjen a dialógusból.

Megjegyzés: **Volume** és **Open Interest** indikátorként vannak meghatározva és elérhetők az **Insert Analysis Tools** dialógusból (**Ctrl+T**).

Trendvonal rajzolása

- Kattintson a **Szabadkézi vonal** gombra a rajzeszközök menüsorban és válassza ki a **Vonal rajzolása szabadkézzel** opciót.



- Helyezze a kurzort az induló pozíció fölé.
- Kattintson, majd az egér bal fülét nyomva tartva húzza az egeret a végpontra.
- Engedje el az egér bal fülét.

Értékpapírok, szimbólumok keresése

A keresési funkciót olyan instrumentumok (részvények, indexek, határidős termékek) keresésére ajánljuk, melyeket nem lehet megnyitni a Gyors Sávból.



Keresési paraméterek megadása

- Az első mezőbe gépelje be a kereset instrumentumot. Lehet keresni Ticker (pld. BUX), vagy ISIN (XC0009655090) szerint is.



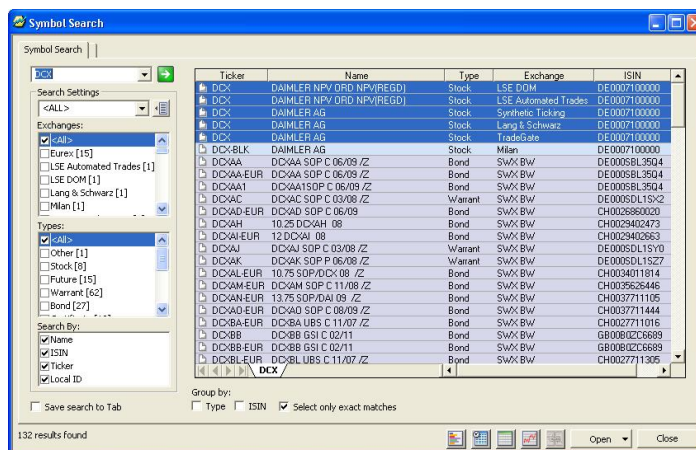
- A találatok további szűkítése érdekében kiválaszthat tőzsdét, vagy értékpapír típust a legördülő menüből.
- A keresés elindításához kattintson az Enter billentyűre, vagy a keresési beállítások végén látható apró, kis zöld gombra.



Megjegyzés: A szimbólumkereséshez lehetősége van úgynevezett **Smart Symbol Search** alkalmazására. Ehhez a lehetőséghez tanulmányozza a Felhasználói Kézikönyv erre vonatkozó részét.

Egy szimbólum megjelenítése a találati listából

- A találati lista megjelenik a szimbólum keresési dialóguspanelben.



- Kattintson arra a szimbólumra a listából, melyet szeretne megnyitni, majd kattintson a **Megnyitás** gombra.
- A felkínált dokumentumok közül válassza ki az adatok megjelenítési típusát.

Hírek megjelenítése

Hírek megnyitása a GyorsSávból

- A navigációs sávban válassza ki a GyorsSáv fület.



- Kattintson a **News** ikonra.



- A hírek ablak megnyitásra kerül.



Hírek megnyitása árfolyamoldalból

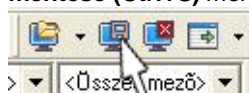
- Kattintson arra a szimbólumra, mellyel kapcsolatban szeretne rákeresni a hírekre.
- Kattintson a **Megnyitás**, majd a **Hírek keresése** menüpontokra.

Megjegyzés: A **Megnyitás** → **Hírek keresése** menü csak azokra az instrumokra igaz, melyek rendelkeznek ISIN kóddal.

Munkaterület

Az összes megnyitott dokumentum (táblázat, grafikon, stb.) elmenthető egy munkaterületen.

- Kattintson az egér bal fülével a **Munkaterület mentése** gombra a munkaterület eszközsorában, vagy a **File** → **Munkaterület mentése (Ctrl+S)** menüpontokra.



- Megjelenik a **Munkaterület mentése** párbeszédpanel.



- Adjon egy nevet az elmentendő munkaterületnek, majd kattintson a **Mentés** gombra.



Fájlnév: TrendFigyeles_1

Fájl típusa: Munkaterületfájlok (*.wks)

Mentés

Mégse

- A TELETRADER Professional automatikusan úgy van beállítva, hogy újraindítás után az Ön által utoljára használt munkaterületet jelenítse meg.

További dokumentumtípusok és funkciók áttekintése

A további dokumentumtípusokról és funkciókról részletes leírást talál a Professional User Guide 31-ik oldalán.

További dokumentumtípusok

<i>Idő és eladások</i>	Minden ajánlati- és kötés adatot megjelenít kronologikus sorrendben.
<i>Piaci mélység</i>	Áttekintés nyújt a vételi és eladási ajánlatokról.
<i>Figyelőlista</i>	A szimbólumokat csoportban tárolja lehetőséget biztosítva alapvető portfólió funkciók hozzárendelésére.
<i>Gyors Árfolyamjegyzés</i>	Áttekintést nyújt egy szimbólum legfontosabb adatairól.

Web szolgáltatások

<i>Cégprofil</i>	Egy szimbólumra vonatkozó fundamentális (pénzügyi-, részvényekkel-, illetve tulajdonosokkal kapcsolatos) adatokat jeleníti meg.
<i>Web figyelés</i>	Hozzáférés a webhez egy beépített böngészőn keresztül.

Technikai elemzést támogató eszközök

<i>Riasztások</i>	Saját elképzeléseinek megfelelően beállíthat árfolyam-, idő-, vagy keresztezési riasztásokat.
<i>Rajzeszközök</i>	Rajzolhat Fibonacci vonalakat, Gann legyezőt, Pivot Pontokat, Andrews villát és még sok egyéb geometrikus alakzatot az elemzéshez.
<i>Elemzési eszközök</i>	Alkalmazzon előre kialakított indikátorokat, vagy állítsa be-, alakítsa ki saját indikátorait az Elemzési eszköz szerkesztővel.

A munkaterület kialakítása

<i>Virtuális oldalak</i>	Amennyiben sok adatot kíván folyamatosan követni, lehetősége van virtuális oldalak kialakítására.
<i>Sablonok</i>	Mentse el és használja fel újra kedvenc beállításait, színeit, karaktertípusait, megjelenített oszlopait, indikátorokat és még sok minden mást.

Más applikációkkal történő összekapcsolás

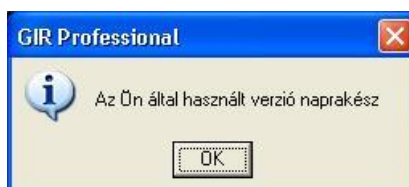
<i>DDE</i>	Az ún. Dynamic Data Exchange lehetőséget biztosít, hogy a Professionalt összekösse egy excel táblázattal és valós idejű adatfrissítést lásson az excelben.
<i>HTTP kereskedés</i>	Lehetőség van online bróker kereskedelmi felületének használatára a beépített böngészőn keresztül.

Automatikus frissítés

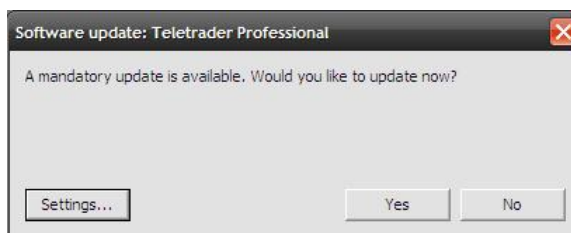
A TELETRADER Professional csomaggal együtt egy Szoftver frissítési alkalmazás is kerül az Ön gépére. Ez az alkalmazás ellenőrzi, hogy Ön a legfrissebb verzióval rendelkező programot használja-e. A frissítési alkalmazás jelezni fogja Önnek, ha újabb verzió áll rendelkezésre.

Szoftver frissítések ellenőrzése

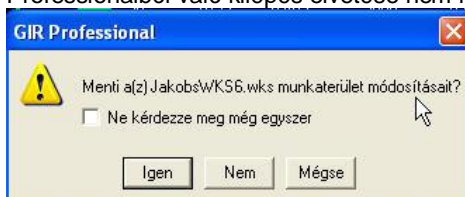
- A Súlyó menüben kattintson a **Frissítések ellenőrzése** menüpontra.
- Amennyiben a legfrissebb verziót használja, a következő párbeszédablak jelenik meg:



- Amennyiben egy frissebb verzió rendelkezésre áll, a frissítő szoftver megkérdezi, hogy telepítse-e. Amennyiben a **Nem**-et választja, később még lehetősége lesz elvégezni a frissítést.



- A **Beállítások** gombon keresztül határozhatja meg, hogy milyen gyakorisággal ellenőrizze a rendszere a frissítéseket.
- A frissítési állomány letöltése után a program megkísérli bezárni a Professionalt, ezért el kell döntenie, hogy menti-e az utoljára használt munkaterületen végzett módosításokat, vagy sem. A Professionalból való kilépés elvetése nem lehetséges.



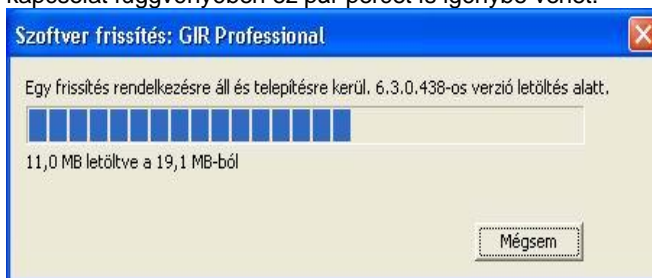
Automatikus frissítések

Amennyiben új szoftverfrissítések állnak rendelkezésre, a frissítési folyamat automatikusan elindul. A frissítés minden alkalommal elindul, amikor a programot elindítja, ha csak a frissítési másképpen nem állította be.

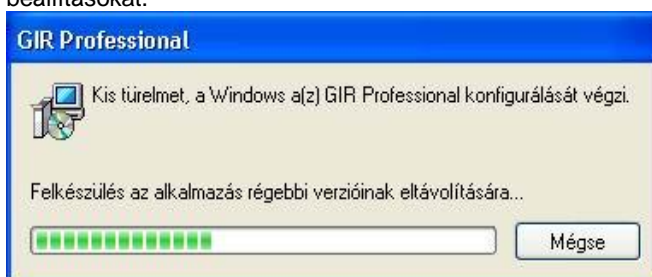
A frissítési folyamat

Az automatikus folyamat a következők szerint történik:

- Előbb a telepítési csomag kerül letöltésre a szerverről. Az Internet kapcsolat függvényében ez pár percet is igénybe vehet.



- Ezt követően egy beavatkozást nem igénylő telepítési folyamat fog elkezdődni. Kérjük várja meg míg a folyamat véget ér, vagy kattintson a **Mégsem** gombra a folyamat megszakításához.
- Kérjük várjon, amíg a Windows elvégzi a konfigurációs beállításokat.



- Amint a folyamat véget ér egy párbeszéd panel fogja Önt tájékoztatni erről:

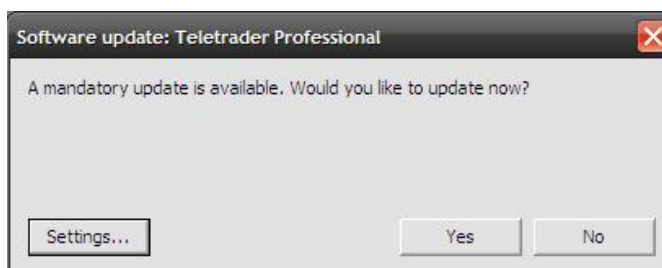


- A frissítési folyamat végéhez értünk kattintson az OK gombra és indítsa újra a Professionalt.

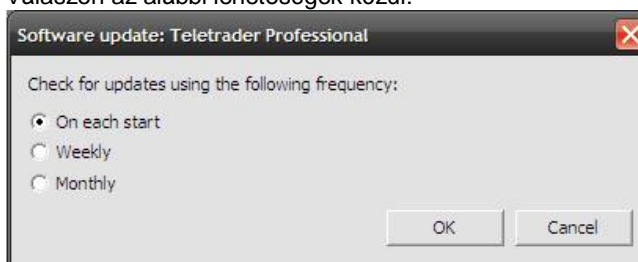
Szoftverfrissítési beállítások

A frissítés keresés periódusát itt állíthatja be.

- Kattintson a **Beállítások...** gombra



- Válasszon az alábbi lehetőségek közül:



- Kattintson az **Alkalmaz** gombra

Megjegyzés: A frissítések teljes mértékű mellőzése érdekében lépjen kapcsolatba ügyfélszolgálatunkkal.

HIBAKEZELÉS

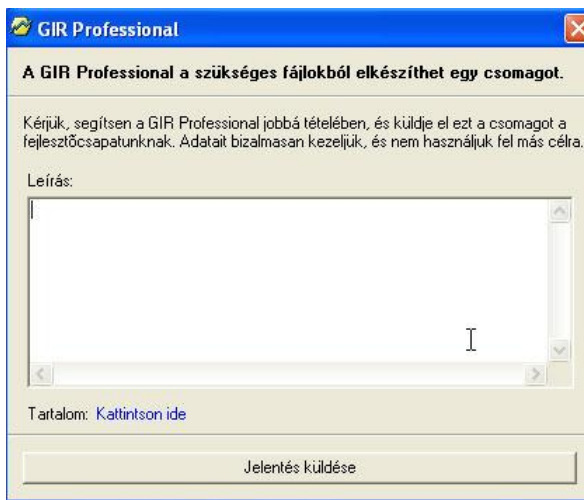
Amennyiben a program működése közben hiba keletkezik lehetősége van hibajelentés küldésére a Professional ügyfélszolgálatára.

Ha nem tudja elindítani a TeleTrader Professionalt, vagy valamilyen Internet kapcsolati hibát tapasztal indításkor, mely megakadályozza az MDS szerverhez való kapcsolódást, tekintse át a 22-ik oldalon a „Hibaüzeneteket”, vagy tesztelje a Kapcsolatellenőrző programmal, melyről részletesebben olvashat a 24-ik oldalon.

Hibajelentés küldése

Amikor az alkalmazás egy súlyos hibát tapasztal, egy automatikus hibajelentés kerül létrehozásra, melyet el lehet küldeni az ügyfélszolgálatunkra.

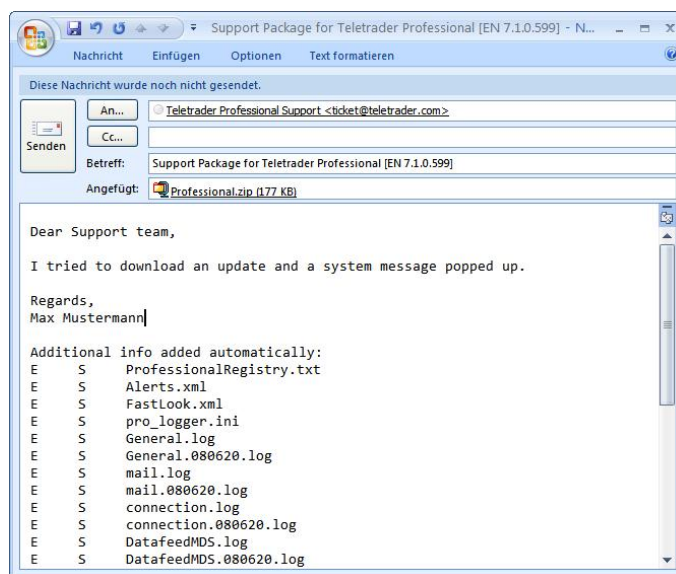
- A **Súgó** menüpontban kattintson a **Támogatási csomag küldése** menüre
- Súlyos hiba előfordulása esetén egy hibajelentési üzenet kiegészítésére szolgáló ablak jelenik meg, amibe kérjük írja le, hogy a hiba felbukkanásakor milyen műveleteket hajtott végre. Ezek az információk segíthetnek a szoftverrel kapcsolatos esetleges hibák beazonosítására és javítására.
- A támogatási csomagban található tartalom megtekintéséhez kattintson a **Tartalom:** mögött látható **Kattintson ide** linkre



- Az üzenet mellé egy ügyféltámogatási csomag kerül kialakításra, melyben a hibával kapcsolatos programinformációk kerülnek

tárolásra. Ez a folyamat 3 percet is igénybe vehet, ezért kérjük legyen türelmes.

- Amint az e-mail üzenet megjelenik, kattintson a **Küldés** gombra, hogy ügyfélszolgálatunk megkaphassa a levelet..



Hibaüzenetek

A következő fejezet a lehetséges hibajelenségekkel foglalkozik, azok okaival és az elhárítási módokkal.

Login hiba: Kapcsolat elutasítva

Hiba oka

- A TELETRADER Professional nem tudta elérni a MDS kiszolgálót
- A tűzfal blokkolja a kapcsolatot
- Névfeloldási hiba történt
- A Kapcsolat adatok hibásan lettek megadva (pld. hibás kiszolgáló név, vagy cím)

Hibaelhárítás

- Győződjön meg róla, hogy a 80, vagy 2088 port nyitva van TCP kapcsolatokra
- Győződjön meg, hogy az Ön tűzfala nem blokkolja a kimenő TCP kapcsolatot a TeleTrader felé
- Ellenőrizze, hogy a „mds*.ttweb.net” van beállítva a szerver nevéhez a Login dialóguspanelben
- Írja be a "mds0.ttweb.net" szerver nevet és próbálja meg létrehozni a kapcsolatot
- Lépjen kapcsolatba a rendszergazdájával és győződjön meg róla, hogy a hálózati beállításai jól lettek meghatározva

Login hiba: Téves Felhasználónév, vagy Jelszó

Hiba oka

- A TELETRADER Professional csatlakozott az MDS kiszolgálóhoz, de az Ön által megadott Felhasználó név és/vagy Jelszó hibásan lett megadva

Hibaelhárítás

- A TELETRADER Professional csatlakozott az MDS kiszolgálóhoz, de az Ön által megadott Felhasználó név és/vagy Jelszó hibásan lett megadva
- A bejelentkezési panelnél kattintson az Elfelejtette **jelszavát** linkre, hogy E-mailben ismét elküldhessük Önnek a mi nyilvántartásunkban szereplő jelszavát.

Login hiba: Felhasználói jogosultsága lejárt

Hiba oka

- A TELETRADER Professional csatlakozott az MDS kiszolgálóhoz, de az Ön által megadott adatokra lejárt a hozzáférési jogosultság

Hibaelhárítás

- Lépjen kapcsolatba ügyfélszolgálati munkatársunkkal a teszt időszak meghosszabbítása érdekében, vagy rendelje meg a szolgáltatást

Szerver nem elérhető

Hiba oka

- Névfeloldási hiba történt az Ön által Login dialógus ablakban megadott Szerver névvel kapcsolatban
- Az Ön Internet kapcsolata nem működik. Kérjük, ellenőrizze Internet hozzáférést a „Hálózat ellenőrzés” segítségével, vagy próbáljon megnyitni valamilyen Internet weblapot az Internet böngészője segítségével
- A tűzfala blokkolja a kapcsolatot.

Hibaelhárítás

- Győződjön meg róla, hogy a 80, vagy 2088 port nyitva van TCP kapcsolatokra.
- Győződjön meg, hogy az Ön tűzfala nem blokkolja a kimenő TCP kapcsolatot a TeleTrader felé
- Ellenőrizze, hogy a „mds*.ttweb.net” van beállítva a szerver nevéhez a Login dialóguspanelben
- Írja be a "mds0.ttweb.net" szerver nevet és próbálja meg létrehozni a kapcsolatot
- Lépjen kapcsolatba a rendszergazdájával és győződjön meg róla, hogy a hálózati beállításai jól lettek meghatározva

Adatforrás nem elérhető

Hiba oka

- Ez a panel akkor jelenik meg, ha Ön az OK gombra kattintott az előbb említett „Szerver nem elérhető” üzenetre (Cannot resolve server name), majd a Mégsem gombra kattintott a TeleTrader MDS Login dialógusablakban

Hibaelhárítás

- Lépjen kapcsolatba Internet szolgáltatójával, hogy ellenőrizzék Internet kapcsolatát, vagy konzultáljon rendszergazdájával.
- Ellenőrizze, hogy az operációs rendszere rendelkezik-e a legfrissebb szervizcsomagokkal.

Quick Bar Error. Line: -1 Character -1'

Reason

- A 'msxml4.dll' állomány hiányzik.

Hibaelhárítás

- Töltse le a 'msxml4.dll' állományt a következő linkről:
<http://support.microsoft.com/kb/269238>
- Mentse el a C:/WINDOWS/System32 könyvtárba
- Indítsa újra a TELETRADER Professional programot.

Hálózatellenőrzés

A Hálózatellenőrző teszteli, hogy az Ön rendszere kapcsolatot tud-e teremteni az MDS kiszolgálóval.

A Hálózati ellenőrzés indítása

- Kattintson az **Ellenőrizze a kapcsolatot** lehetőségre a **Start → Minden Program → TELETRADER Professional** menüpontokon keresztül
- A Hálózatellenőrző program megjelenik.



A teszt elindítása

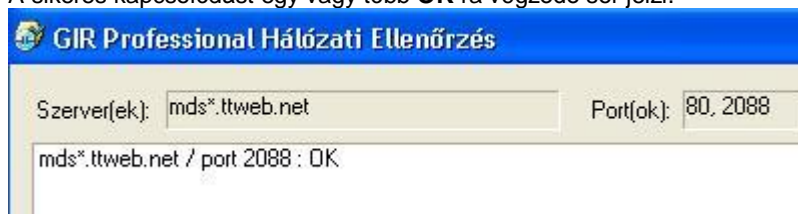
- Az egér bal fülével kattintson az **Start** gombra.



- A teszt véget ér amint a vízszintes kék sáv betölti a rendelkezésre álló felületet.

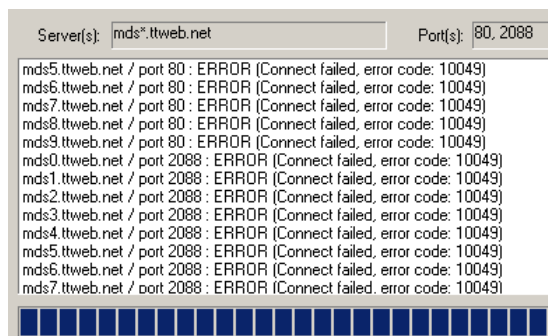
Sikeres csatlakozás

A sikeres kapcsolódást egy vagy több **OK**-ra végződő sor jelzi.



Sikertelen csatlakozás

A sikertelen kapcsolódást egy vagy több **ERROR** üzenetet tartalmazó sor jelzi.



A Hálózati ellenőrzés üzeneteinek másolása

- Kattintson a Másolás gombra a Hálózati ellenőrzőben.



Hibás kapcsolat lehetséges okai

Amennyiben nem tud hálózati kapcsolatot létrehozni a hálózati ellenőrzővel sem, az Ön Internet kapcsolata nincs megfelelően konfigurálva, vagy tűzfal (esetleg hálózati) beállításai blokkolják a TeleTrader szerverhez való hozzáférést.

Ilyen esetben ellenőrizze Internet kapcsolatát, konzultáljon Internet szolgáltatójával, rendszergazdájával, illetve ügyfélszolgálati kollégánkkal. Győződjön meg, hogy ismeri az Internet kapcsolattal és tűzfal beállításokkal szemben támasztott követelményeket.

TOVÁBBI SZOFTVEREK CSATLAKOZTATÁSA

Hálózati problémák kiküszöbölése és munkaterületek különböző számítógépek közötti megosztása érdekében létezik a piacon néhány hasznos alkalmazás.

Tájékoztatjuk Önt, hogy cégünk nem áll kapcsolatba egyik ilyen alkalmazást gyártó, fenntartó vállalkozással, így nem áll módunkba garanciát vállalni az ilyen alkalmazások megbízhatóságával kapcsolatban.

Egyéb lehetőségek a TeleTrader adatszerverének elérésére

A TCP kapcsolatok néha gondokat okoznak, főképpen amikor tűzfal beállítások ezt megakadályozzák.

Amennyiben nem tudja beállítani tűzfalát, hogy az engedélyezze a kimenő TCP forgalmat, amire az TeleTrader kiszolgálónak szüksége van, úgy megkísérelheti használni a „HTTP tunneling” szoftvert, ami a HTTP protokolon keresztül lehetőséget biztosít a TCP forgalom működtetésére.

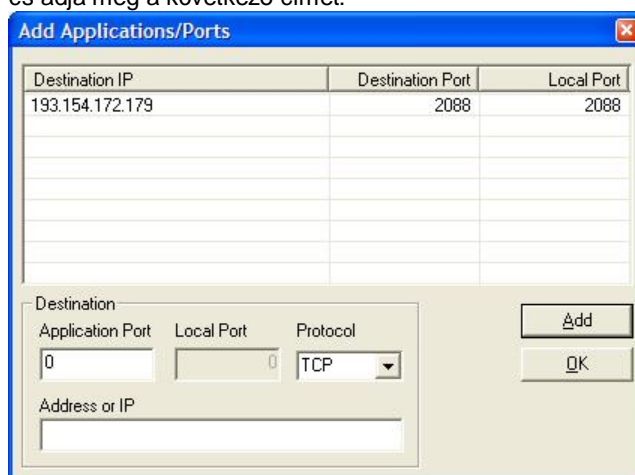
Amennyiben Ön egy céges hálózati környezetben veszi igénybe a TELETRADER Professionalt, kérjük legyen óvatos és vegye figyelembe cége biztonsági előírásait. Kérjen engedélyt, mielőtt telepít.

HTTP-Tunnel

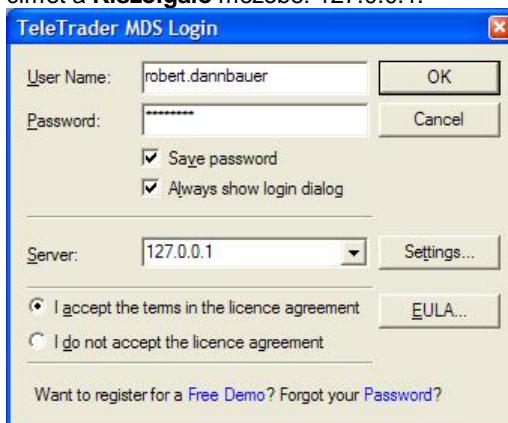
<http://www.http-tunnel.com/>

A HTTP-Tunnel programnak van díjmentes és egy üzleti változata is. A díjmentes változat is működőképes.

- Töltse le a HTTP-Tunnel programot és telepítse.
- Válassza ki a **Settings** → **Add Ports/Applications** menüpontokat és adja meg a következő címet:



- A TeleTrader MDS bejelentkezési dialógusnál, írja be a következő címet a **Kiszolgáló** mezőbe: 127.0.0.1.



- Kattintson az **OK** gombra a TELETRADER Professional elindításához.

Hopster

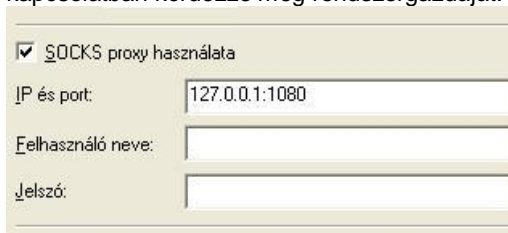
<http://www.hopster.com/>

A Hopster szintén „tunnel” technológiát alkalmaz (HTTPS/SSL, port 443), de a címzést SOCKS protokollon keresztül kell végezni. Hopster tűzfalak mögötti működése korlátozott a szigorú HTTPS csomagszűrések miatt.

- Töltse le a Hopster programot és telepítse.
- A Hopster-t nem kell konfigurálni
- A TeleTrader MDS bejelentkezési dialógus panelben, a Kiszolgálóhoz a következőket kell beírni: 193.154.172.179 (vagy 193.154.172.182).



- A SOCKS konfigurálásához kattintson a **Beállítások...** gombra
- Az **IP és Port** mezőbe írja be a SOCKS proxy IP címét (pld: 10.0.0.222) és a Port-ot (pld: 1080), mely két értéket egy “:” karakterrel választja el egymástól. A SOCKS proxy konfigurálásával kapcsolatban kérdezze meg rendszergazdáját.



- A kapcsolat beállítások panelben kattintson az **OK** gombra
- Kattintson az **OK** gombra a belépéshez.

Online meghajtókon keresztüli munkaterület megosztás

A munkaterület online meghajtókon történő tárolása lehetővé teszi az oda tárolt munkaterületek különböző számítógépek közötti megosztását. (Például az irodai és az otthoni gépe között.) Továbbá lehetősége van diagramokat, árfolyamoldalakat, munkaterületeket megosztani másokkal is.

Az Online tárolási lehetőséget biztosító cégek könnyen használható tárolási és mentési lehetőségeket kínálnak. Némelyik ezen cégek közül díjmentesen biztosít tárolási kapacitást a szerverein.

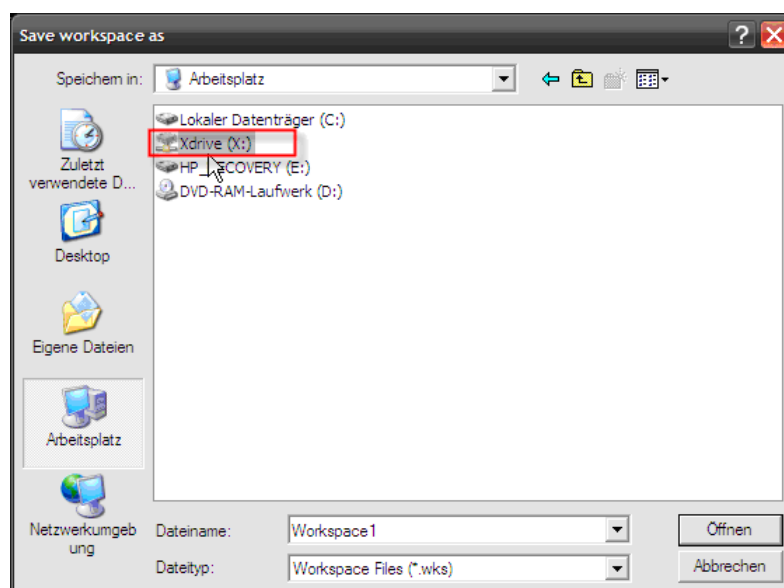
Ezeket a virtuális meghajtókat akár a Windows munkaasztalán is tarthatja, mint bármelyik lokális fizikai meghajtóját. Az állományokat és könyvtárakat áthelyezheti, másolhatja anélkül hogy ehhez böngészőt kéne megnyitnia, alkalmazásai pedig kezelheti az itt tárolt adatokat.

XDrive

<http://www.XDrive.com>

Az Xdrive 5GB szabad területet kínál díjmentesen. További tárolási kapacitás igénylésére is van lehetőség, valamilyen díj ellenében.

A regisztrációs folyamat után le kell töltenie és telepítenie a setup állományt. Meg kell határoznia a virtuális meghajtó betűjelét. Ezt a meghajtót a TELETRADER Professional is tudni fogja kezelni. Amikor egy munkaterületet elment egyszerűen válassza ki az így Xdrive meghajtóját.



Egy átfogó kézikönyvet és leírást talál a következő linken:

http://www.xdrive.com/support/online_help/Xdrive_Support.htm#/support/online_help/desktop/intro.htm

Box.Net

<http://www.box.net/>

A Box.Net szintén egy egyszerű és közkedvelt online állománymegosztó szolgáltatás. Ők 1 GB-ot biztosítanak díjmentesen, valamint szolgáltatási díj ellenében 5 GB és 10 GB-os csomagok állnak rendelkezésre.

A meghajtó betűjelének megadás érdekében itt Novell's NetDrive applikációt kell használnia.

NetDrive

Novell's NetDrive lehetővé teszi a WebDAV, FTP és iMappák „felmeppelését”.

A Box.Net online tárolási meghajtójának beállítása érdekében, NetDrive alkalmazásával alakítson ki egy honlapot, a <http://www.box.net/dav> beállítva **URL címnek**, szerver típusaként beállítva a WebDAV-ot., valamint alkalmazza a Box.Net user nevét és jelszavát.

A NetDrive telepítő csomag megszerzése érdekében keressen rá az Interneten a „netdrive.exe” állományra, vagy kattintson a következő linkre:

http://www.pcwelt.de/downloads/tools_utilities/treiber-tools/109253/

A NetDrive Kézikönyv és Hibajavítási leírásokat itt talál:

<http://www.novell.com/documentation/ifolder21/index.html?page=/documentation/ifolder21/netdrive/data/a2ii88.html#bktitle>

TeleTrader Professional telepítése Apple Mac gépekre

Amennyiben Intel processzorral ellátott Apple számítógépet használ lehetősége van a Professional alkalmazás futtatására OSX emulátoron keresztül. Ez lehetővé teszi, hogy a megszokott Windows-os környezetben használja a programot.

Párhuzamos munkafelületek

<http://www.parallels.com>

A párhuzamos munkaterületek lehetővé teszik, hogy úgynevezett virtuális számítógépet futtasson a gépén bármelyik operációs rendszer alatt. (Windows, Linux, etc.). Az OSX alkalmazásokat úgy futtathatja párhuzamosan, hogy nem szükséges a gép újraindítása az applikációk közötti váltáskor.

A MAC gépen történő Professional futtatásához Windows licenzre van szüksége

A párhuzamos munkafelületekről részletes telepítési leírást talál a következő helyen:

http://www.parallels.com/files/upload/Parallels_Desktop_for_Mac_Quick_Start_Guide.pdf

A telepítésvarázsló végigvezeti Önt a Windows telepítésen.

A telepítés után a Parallels automatikusan elindul és egy ikon kerül a desktopjára



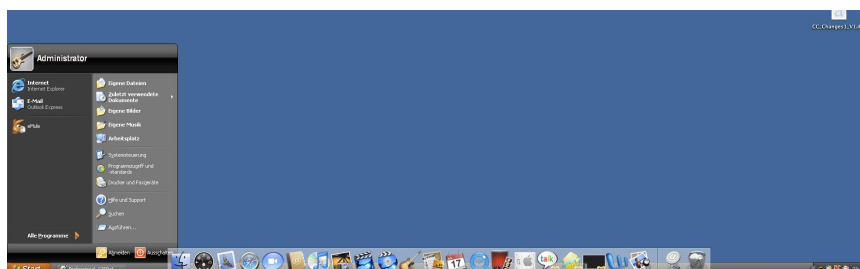
A párhuzamos munkafelületek kezelésére futtassa a következő programokat a Műveletek (**Actions**) menüből:

- Parallel Eszközök telepítése
- Parallels Compressor futtatása

- Fakultatív: Telepítse a Kaspersky Internet Security Suite (antivírus szoftver) programot

Ezek a folyamatok néhány percet igénybe vesznek. Legyen türelemmel, amíg a telepítési folyamatban a különböző résztelepítési folyamatok megtörténnek. A telepítési folyamat végén a Windows újraindul.

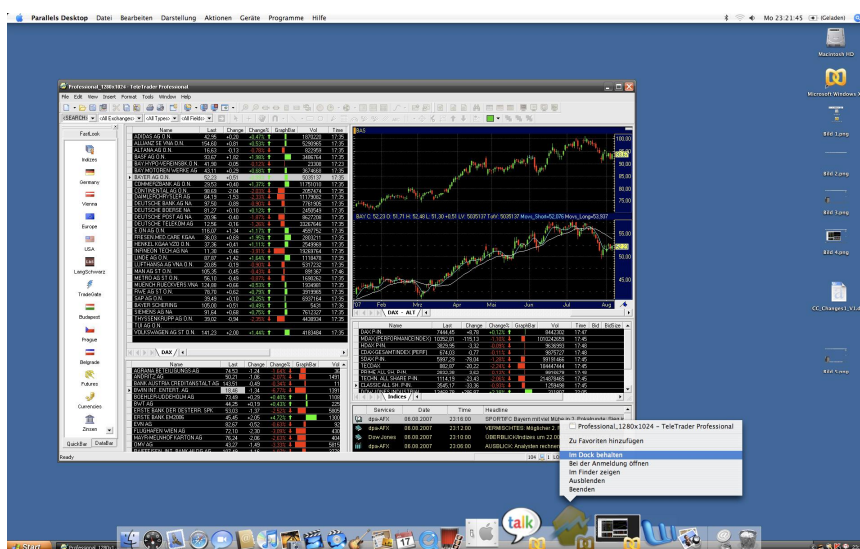
Amikor a Parallels program aktív, a képernyő alján láthatja a Windows alkalmazásort. Ilyenkor OSX és Windows alkalmazásokat egyaránt futtathat.



A Professional program telepítéséhez tekintse át leírásunk első oldalát.

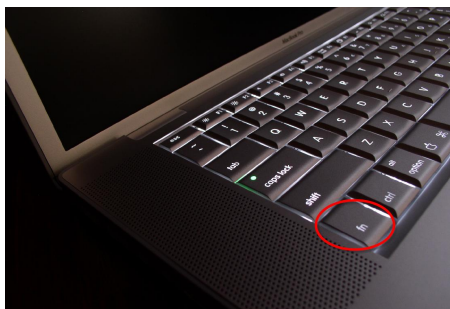
A Professional gyors indításához lehetősége van a Professional ikon kihelyezésére a OSX dokkolóba.

- Navigáljon a Professional ikonra
- Kattintson az egér jobb fülére és válassza a dokkolóba (**Include in Dock**) helyezés opciót



Figyelmeztetés: A számítógépe konfigurációjának függvényében előfordulnak szoftver lappangási az adatfeldolgozásban illetve CPU leterheltségben.

Az emulált billentyűs parancsikonok használatához használja az **fn** billentyűt.



Például: A Szimbólumkeresés párbeszédpanelhez nyomja le az **fn + Ctrl + F7** billentyűket.

ÜGYFÉLTÁMOGATÁS

Önnek több lehetősége is van igénybe venni ügyfélszolgálati támogatásainkat. Kérjük mindenképp tekintse ezt a dokumentumot kiindulópontnak. Ismerete megkönnyítheti az esetlegesen felmerülő problémáinak kezelését.

Amennyiben ez a kézikönyv nem nyújt elegendő segítséget problémája orvoslásához, lépjen kapcsolatba HelpDesk munkatársainkkal. A kívánatos módja, ha ezt a Professional programból, a Súlyó menüpontból elérhető **Online támogatási csomag küldése** opcióval teszi.

Amennyiben valamilyen okból kifolyólag nem tud online hibabejelentést tenni, lépjen kapcsolatba munkatársainkkal **E-mailen**, vagy **Telefonon**.

Felhasználói Útmutató

Ezt a Telepítési útmutató és kezdeti lépések kézikönyvet a Windows start menü keresztül is elérheti. A Telepítési útmutató és kezdeti lépések kézikönyv tartalmazza a telepítéssel kapcsolatos lépések ismertetését, egy rövid bevezetőt a program alkalmazása érdekében, valamint hiba-kezelési és bejelentési lehetőségeket.

- A kézikönyv megjelenítése érdekében kattintson a **Start → Minden program → TELETRADER Professional → Kezdeti lépések** menüpontokra.

A Súlyó menüponton keresztül egy részletes felhasználói útmutató elérhető el.

- Jelenleg csak angol nyelven érhető el!
- A **Súlyó** főmenüben válassza ki a **Súlyó** almenüpontot, vagy kattintson az **F1** billentyűre.
- Az Elemzőeszközökkel és Indikátorokkal kapcsolatos súlyó információkért válassza ki az **Elemzőeszközök** menüpontot a **Súlyó** menüben.

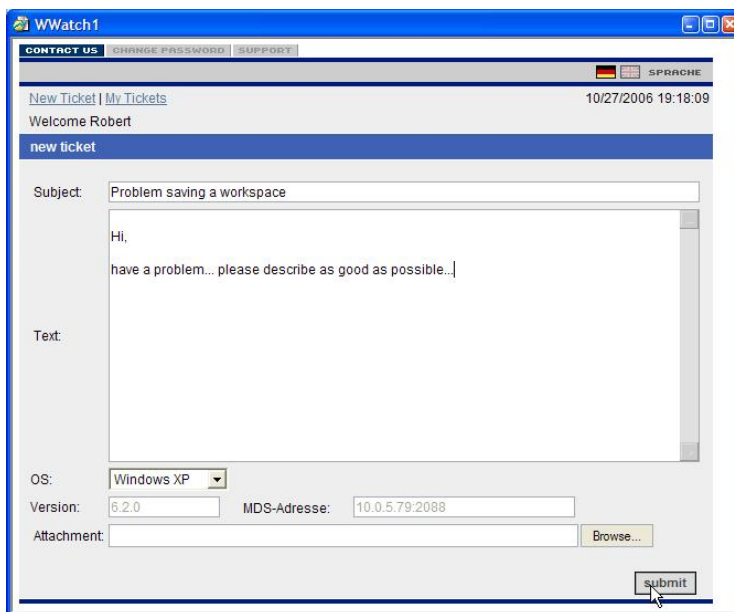
Online Ügyfélszolgálat

Az online ügyfélszolgálat lehetővé teszi, hogy egy webes adatlap segítségével kérést küldjön nekünk.

Egy kérdés/kérés küldése az ügyfélszolgálatnak

- A **Súlyó** menüben válassza ki az **Online támogatás** menüpontot.

- Egy (a lentihez hasonló) ügyfélszolgálati adatlap jelenik meg:



The screenshot shows a web browser window titled 'WWatch1'. The page has a navigation bar with 'CONTACT US', 'CHANGE PASSWORD', and 'SUPPORT' links. Below this, there are links for 'New Ticket' and 'My Tickets', and a date/time stamp '10/27/2006 19:18:09'. The main content area is titled 'new ticket' and contains a form with the following fields:

- Subject:** Problem saving a workspace
- Text:** Hi, have a problem... please describe as good as possible..
- OS:** Windows XP
- Version:** 6.2.0
- MDS-Adresse:** 10.0.5.79:2088
- Attachment:** (with a 'Browse...' button)
- submit** button

- Írja le a kérdését. Kérjük, legyen annyira specifikus, amennyire csak lehet.
- Mellékeljen állományokat, ha szükséges
- Kattintson a **Submit** gombra a kérdés/kérés elküldése érdekében.

Kérések/Kérdések megtekintése

Minden ügyfélszolgálathoz intézet kérést/kérdést elmentünk.

- Kattintson a bejegyzéseim (**my tickets**) opcióra, hogy megtekintse kéréseit/kérdéseit

Az ügyfélszolgálattól választ fog kapni kérdéseire, amilyen gyorsan csak lehetséges.

E-Mail Szupport

Amennyiben E-mailen keresztül lép kapcsolatba velünk, az azonosítás érdekében kérjük írja meg levelében TELETRADER Professionalban használt Felhasználói nevét.

E-mailt a következő címre küldjön:

data@portfolio.hu

Forródrót Szupport

Forródrótunk munkanapokon Hétfőtől Péntekig 9:00-tól 18:30-ig érhető el.

Magyarország: +36 1 428 9064

Ausztria: +43 1 533 16 56